

# MEDZINÁRODNÁ SPOLUPRÁCA V OBLASTI ZÁCHRANY A ÚSPEŠNEJ OCHRANY SPERMOPHILUS CITELLUS



Michal Ambros<sup>1</sup>, Ivan Baláz<sup>2</sup>, Zuzana Bredišová<sup>2</sup>, Alena Jančová<sup>3</sup> **K.Z.A.**

<sup>1</sup>Štátna ochrana prírody SR, Správa Chránenej krajinskej oblasti Poniatie, Samova 3, 949 01 Nitra, e-mail: ambros@sopsr.sk,

<sup>2</sup>Katedra ekológie a environmentalistiky, Fakulta prírodných vied, Univerzita Konštantína Filozofa, Tr. A. Hlinku 1, 949 74 Nitra, e-mail: ibalaz@ukf.sk, zbridisova@ukf.sk,

<sup>3</sup>Katedra zoológie a antropológie, Fakulta prírodných vied, Univerzita Konštantína Filozofa, Nábřeží mládeže 91, 949 74 Nitra, e-mail: ajancova@ukf.sk



## ÚVOD

Areál rozšírenia sýsla pasienkového - *Spermophilus citellus* (Linnaeus, 1766) je obmedzený na strednú a juhovýchodnú časť Európy medzi 12° 40' a 29° 00' v. z. d. a 40° 20' a 51° 00' s. z. š.

Predovšetkým severná, ale i západná hranica areálu rozšírenia sýsla pasienkového prešla v minulosti určitými zmenami. Sýseľ pasienkový prenikol do strednej Európy z centra svojho rozšírenia na Balkánskom polostrove. V centrálnej Európe k tomu došlo už pred 3000 rokmi na mieste dnešnej Moravy a pokračovalo v stredných Čechách asi pred 1000 rokmi. Do tejto oblasti prenikal sýseľ v období pred 700 až 600 rokmi. Po úplnom odlesnení pohraničných oblastí približne pred 500 až 300 rokmi dochádza k poslednej fáze šírenia tohto cicavca a to do oblastí Slovenska, Poľska a Nemecka.

Severná hranica jeho areálu prebiehala v Poľsku. Koncom minulého storočia bol pozorovaný drastický ústup a pokles hustoty populácie sýsla v strednej Európe zmenou technológie obhospodarovania. Zatiaľ čo na Slovensku a v Čechách ustupoval postupne až na súčasnú kritickú hranicu, od konca 70 rokov v Poľsku prestal tento druh existovať a bol vedený ako vyhubený.

Sýseľ pasienkový sa v priebehu niekoľkých desiatok rokov zmenil z obávaného škodcu na vzácného živočicha. Súčasnou snahou Štátnej ochrany prírody SR je prinavrátiť sýsla na pôvodné lokality jeho výskytu.

## 1. Odchyt sýsla pasienkového

kolík so slúčkou pri používanej nore



nepoužívaná nora

odchyt sýsla pasienkového



## MEDZINÁRODNÁ SPOLUPRÁCA SLOVENSKO - POĽSKO

Cieľom projektu „Susel“ je návrat sýsla pasienkového (susla moregovaného) do fauny Poľska. Iniciátorom projektu je mimovládna organizácia Salamandra (Poľské Towarzystwo Ochrony Przyrody). Ďalšími partnermi projektu je Zoologická záhrada v Poznani a BIOS – mimovládna organizácia Stobrawskej Chránenej krajinskej oblasti (Stowarzyszenie na Rzecz Ochrony Przyrody Stobrawskiego Parku Krajobrazowego). Projekt je financovaný nadáciou Ekofundusz a má medzinárodný charakter.

Riešitelia Programu Susel vybrali v blízkosti mesta Opol locality, ktoré v minulosti obýval. Vypustené zvieratá pochádzali z kolónií v Maďarsku, Čechách a Rakúsku. Úlohou Zoologickej záhrady v Poznani bolo v poloprirodzených podmienkach zabezpečiť odchov a následne rozmnoženie zvierat, ktoré by boli základom kolónií na vybraných lokalitách.

Aktivity na Slovensku sú porovnateľné, ale s tým rozdielom, že u nás sýseľ ešte prežíva. Nakoľko skúsenosti s odchovom sýsľov sme mali minimálne, nebol prvý pokus o odchov a rozmnoženie príliš úspešný. Na pracovnej ceste vo februári 2006 sme získali nové poznatky o chove sýsľov v ZOO Plzeň (Čechy) a v júni 2006 sme sa v ZOO Poznaň (Poľsko) oboznámili s úspešnými pokusmi rozmnožovania sýsla.

Výsledkom následnej diskusie a viacerých otázok z jednej a druhej strany bola požiadavka poľských kolegov o dodanie niekoľkých desiatok kusov zvierat z územia Slovenska. Zhodli sme sa na tom, že výber a zabezpečenie lokality a následné udržanie kolónie patrí k najcitlivejšej časti projektu reštitúcie.

Spolupráca v oblasti záchrany a následnej úspešnej ochrany sýsla pasienkového v stredo európskej časti jeho areálu rozšírenia začína v roku 2007. Slovensko poskytne Poľsku niekoľko odchytených jedincov sýsla pasienkového k umelému odchovu v ZOO Poznaň.

## 6. Umelý odchov sýsla pasienkového



odchov sýsla v ZOO Poznaň



odchov sýsla v ZOO Bojnice



typické „panáčkovanie“



○ - odchytové plochy

## PROGRAMY REŠTITÚCIE SYSLA PASIENKOVÉHO V STREDNEJ EURÓPE

Reštitúcia je podľa KLINDU (2000) prinavrátenie organizmov na miesto ich pôvodného výskytu, kde vyhynuli. Reštitúciu sýsla pasienkového podrobne rozpracovali AMBROS (1999), HAPL et al. (2006).

### Maďarsko

V Maďarsku prebehol transfer približne 700 jedincov sýsla pasienkového na novú lokalitu z dôvodu zániku poľného letiska.

### Poľsko

V Poľsku prebieha projekt „SUSEL“. Projekt reštitúcie začal v roku 2000 a je plánovaný na 12 rokov.

### Česká republika

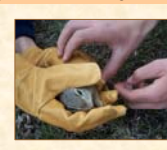
V Čechách prebehli celkom štyri väčšie projekty reštitúcie: v CHKO Český Kras, v centrálnej oblasti CHKO Křivoklátsko, na lokalite Vítkov vrch v CHKO Slavkovský les a na lúke pri Řepických rybníoch (2 km severne od Strakonice).

### Slovenská republika

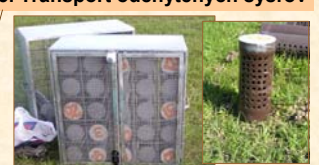
Na Slovensku prebiehalo alebo sa uskutočňuje niekoľko projektov reštitúcie. Prvým bola reštitúcia sýsla pasienkového v Košickej kotline v rokoch 1992 až 1993 (Slovenská agentúra životného prostredia a odbor Ochrany prírody a krajiny, Prešov). V rokoch 1996 až 1997 sa v Košiciach (Grajciar) odchyťovali sýsle metódou vyplavovania a vypúšťali sa na Silickej planine a v Košickej kotline. Ďalší projekt je prevádzaný od roku 2000 v NP Muránska planina. V rokoch 2003 až 2006 sa sýsle odchyťovali na Letisku v Košiciach a prevádzali na Silickej planine. Na Západnom Slovensku sa od roku 2003 riešia dva projekty, v západnej časti Malých Karpát nad obcou Kuchyňa a pri obci Klátová Nová Ves v pohorí Tribeč (Správa Chránenej krajinskej oblasti Poniatie, dobrovoľníci z Katedry ekológie a environmentalistiky FPV UKF v Nitre a mimovládna organizácia Pangaea, o. z.).

Reštitúcia sýsla pasienkového na Slovensku súvisí s projektmi Európskej komisie LIFE – Nature "Ochrana orla kráľovského v slovenskej časti Karpát" (2003-2006) a od roku 2007 „Ochrana sokola rároha v Karpatskej kotline“. Realizátormi projektov sú organizácia Ochrana dravcov na Slovensku (RPS) a Štátna ochrana prírody SR. Orol kráľovský (*Aquila heliaca*) a sokol rároh (*Falco cherrug*) sú závislé na love sýsla.

## 2. Meranie somatických znakov sýsla



## 3. Transport odchytených sýsľov

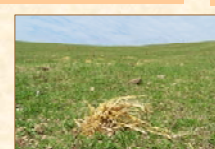


prepravka a klieťka slúžiace na prevoz sýsľov

## 4. Vypúšťanie odchytených sýsľov



vrták k predvrtaniu dier



upchávanie predvrtaných dier

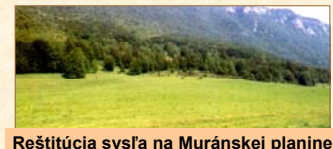
klieťka k ochrane vypustených sýsľov



## 5. Lokality reštitúcie sýsla pasienkového



Lokalita Breziny - Klátová Nová Ves (Tribeč)



Reštitúcia sýsla na Muránskej planine



Lokalita pri meste Kamien Słazsky (Poľsko)



Lokalita pri obci Kuchyňa (Malé Karpaty)

