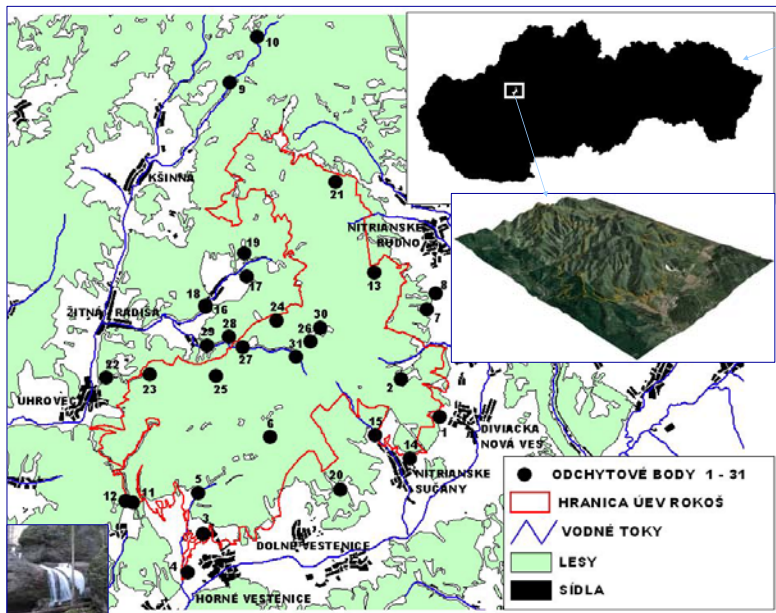


Drobné cicavce (Eulipotyphla, Rodentia) Rokoša a blízkeho okolia

Ivan Baláž, Michal Ambros, Zuzana Poláčiková, Alena Jančová

Katedra ekológie a environmentalistiky, FVP UKF v Nitre, Tr. A. Hlinku 1, 949 74 Nitra, ibalaz@ukf.sk
Správa CHKO Pontrie, Samova 3, Štátna ochrana prírody SR 949 01 Nitra, michal.ambros@sopsr.sk
Katedra zoológie a antropológie, FVP UKF v Nitre, Nábřežie mládeže 91, 949 74 Nitra, zpolackikova@ukf.sk, ajancova@ukf.sk



Prehľad lokalít odchytu hostiteľov bích:

Diviacka Nová Ves 1: zarastajúce pasienky západne od obce, **Diviaky nad Nitricou 2:** pasienok pod Končítym vrchom, **Dolné Vestenice 3:** Milotína, **4:** Záviničie, **5:** dolina Hradištnica, ústie, **Horné Vestenice 6:** dolina Hradištnica, záver, **Ješkova Ves nad Nitricou 7:** dolina s potokom, 1 km západne od obce, **8:** pasienky pri chatách, 1 km severozápadne od obce, **Kšinná 9:** potok Radiša pod kótou Žiar, **10:** potok Radiša pod kótou Tisovník, **Látkovce 11:** dubina, 1 km severovýchodne od obce, stacionár štvorec 2, **12:** pasienok, 1 km severne od obce, **Nitrianske Rudno 13:** dolina pod Košútovou skalou, **Nitrianske Sučany 14:** zarastajúci pasienok 0,5 km východne od obce, **15:** dolina Sučianskeho potoka, 1 km SZ od obce, **Omasťiná 16:** potok Omasťiná medzi osadou Karolintál a obcou Omasťiná, **17:** pasienky pri kravine, 1 km severovýchodne od obce, **18:** potok Omasťiná, pod obcou, **19:** vodný zdroj nad obcou, severozápadná dolina, **Račice 20:** pasienky 0,5 km severne od kóty Kostolná hora, **Rudniarska Lehota 21:** dolina pod Havraňou skalou, **Uhrovec 22:** Striebornica, ústie doliny, **23:** Striebornica, záver doliny, **Uhrovské Podhradie 24:** Behúľová, stacionár štvorec 1, **25:** hradný vrch Uhrovec, **26:** lavínový žľab pod Rokošom, **27:** Podhradský potok, 1,5 km východne od obce, **28:** Podhradský potok, bočná dolina, **29:** Podhradský potok, nad ovčímom, **30:** Rokoš, vrcholová lúka, **31:** Zengova chata.



Európsky významné územie (SKÚEV) Rokoš sa nachádza v Trenčianskom kraji, v okrese Prievidza a Bánovce nad Bebravou, tvorí juhovýchodnú časť Strážovských vrchov. Leží priamo v susedstve doznievajúcich vplyvov panónskej fyto geografickej oblasti a svojim najvyšším vrchom (Rokoš 1010 m n.m.) reprezentuje dolnú hranicu horského (montánneho) výškoveho vegetačného stuňa.

Cieľom príspevku je poskytnúť výsledky výskumu drobných zemných cicavcov vo vybraných lesných a nelesných biotopoch horského masívu Rokoša a blízkeho okolia.

V priebehu rokov 2007 až 2009 (a sporadicky v rokoch 1985, 2002, 2003, 2005) bolo na 31 vybraných lokalitách, v lesných (13 lokalít) a nelesných (18 lokalít) biotopoch Rokoša a blízkeho okolia odchytených 886 exemplárov, 14 druhov drobných zemných cicavcov.



Odchyt bol realizovaný do sklapovacích a živolovných pascí. V prípade živolovného odchytu, boli jedince po označení vypúšťané.

Výskumom v lesných a nelesných biotopoch masívu Rokoša a blízkeho okolia sme zistili 7 druhov hmyzožravcov: *Sorex alpinus* Schinz, 1837; *Sorex araneus* Linnaeus, 1758; *Sorex minutus* Linnaeus, 1766, *Neomys anomalus* Cabrera, 1907, *Neomys fodiens* (Pennant, 1771), *Crocicidura leucodon* (Hermann, 1780) a *Crocicidura suaveolens* (Pallas, 1811) a 7 druhov hlodavcov: *Apodemus flavicollis* (Melchior, 1834); *Apodemus sylvaticus* (Linnaeus, 1758); *Apodemus uralensis* Pallas, 1779 (*microps*) Kratochvíl et Rosický, 1952; *Mus musculus* Linnaeus, 1758; *Myodes (Clethrionomys) glareolus* (Schreber, 1780); *Microtus arvalis* (Pallas, 1779), *Pitymys (Microtus) subterraneus* (de Selys Long-champs, 1835).

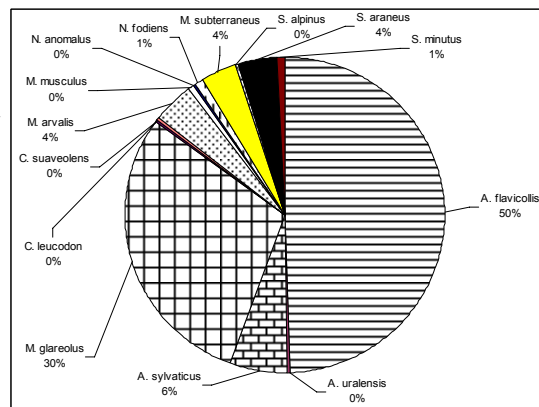
Cenologická charakteristika synúzie drobných cicavcov v lesných a nelesných biotopoch Rokoša a blízkeho okolia

DRUH	Lesné		nelesné		Spolu	
	N	D%	N	D%	N	D%
<i>Apodemus flavicollis</i>	342	56,62	96	34	438	49,4
<i>Apodemus uralensis</i>	-	-	2	0,7	2	0,2
<i>Apodemus sylvaticus</i>	14	2,32	38	13,5	52	5,9
<i>Myodes glareolus</i>	176	29,13	85	30,1	261	29,5
<i>Crocicidura leucodon</i>	2	0,33	-	-	2	0,2
<i>Crocicidura suaveolens</i>	2	0,33	2	0,7	4	0,45
<i>Microtus arvalis</i>	4	0,66	33	11,7	37	4,2
<i>Mus musculus</i>	-	-	3	1,1	3	0,3
<i>Neomys anomalus</i>	1	0,17	3	1,1	4	0,45
<i>Neomys fodiens</i>	3	0,5	3	1,1	6	0,7
<i>Microtus subterraneus</i>	32	5,3	1	0,3	33	3,7
<i>Sorex alpinus</i>	1	0,17	-	-	1	0,1
<i>Sorex araneus</i>	26	4,3	9	3,2	35	4
<i>Sorex minutus</i>	1	0,17	7	2,5	8	0,9
Spolu	604	100	282	100	886	100
Index diverzity - \bar{H}	1,88		2,33		2,13	
Max. index diverzity - \bar{H}_{MAX}	3,58		3,58		3,7	
Ekvivalentita - E	0,53		0,67		0,58	

Priaznivejšie hodnoty cenologických ukazovateľov vykazovali nelesné biotopy (index diverzity – 2,33; ekvivalentita – 0,67) v porovnaní s lesnými biotopmi.



Drobné zemné cicavce Rokoša a blízkeho okolia	Mesiac												Spolu
	II.	III.	IV.	V.	VI.	VII.	VIII.	X.	XI.	XII.			
<i>Apodemus flavicollis</i>	4	15	25	96	18	188	13	26	43	10	438		
<i>Apodemus uralensis</i>	-	2	-	-	-	-	-	-	-	-	2		
<i>Apodemus sylvaticus</i>	-	8	5	7	-	29	-	-	2	1	52		
<i>Myodes glareolus</i>	7	21	11	52	3	75	-	16	18	58	261		
<i>Crocicidura leucodon</i>	-	-	-	-	-	1	-	-	1	-	2		
<i>Crocicidura suaveolens</i>	-	-	-	-	-	-	-	-	4	-	4		
<i>Microtus arvalis</i>	-	4	15	1	-	3	1	-	10	3	37		
<i>Mus musculus</i>	-	-	-	-	-	3	-	-	-	-	3		
<i>Neomys anomalus</i>	-	-	-	-	-	1	-	1	-	2	4		
<i>Neomys fodiens</i>	-	-	-	-	-	3	-	2	-	1	6		
<i>Microtus subterraneus</i>	-	-	-	32	-	-	-	-	-	1	33		
<i>Sorex alpinus</i>	-	-	-	-	-	1	-	-	-	-	1		
<i>Sorex araneus</i>	-	2	5	8	-	5	-	1	3	11	35		
<i>Sorex minutus</i>	-	3	-	1	-	-	-	1	-	3	8		
Spolu	11	55	61	197	21	309	14	47	81	90	886		



Vyjadrenie dominancie druhov drobných cicavcov Rokoša a blízkeho okolia

Druhovou pestrosť fauny drobných cicavcov dopĺňajú výsledky sledovania dutinových hniezdíčov vo vtáčích búdkach, v ktorých bol pozorovaný *Myoxus glis* a výsledky analýzy vývržkov sov (zistený výskyt *Sciurus vulgaris*, *Myoxus glis*, *Muscardinus avellanarius*, *Talpa europaea*).