



OCHRANA PRÍRODY A STAROSTLIVOSŤ O KRAJINU
– Vol. 7 –
NATURA 2000

Katedra ekológie a environmentalistiky FPV UKF v Nitre

Peter Petluš

EURÓPA

Druhý najmenší svetadiel, súčasť eurázijského kontinentu s rôznorodosťou fyzicko-geografických pomerov

Svetadielom ju robia najmä kultúrno-hospodársky vývoj ako prírodné pomery.

Feničania označovali krajinu kde zapadá slnko slovom „*ereb*“ krajina tmy.

Rozloha Európy je 10 537 000 km² z toho EÚ má 4 325 675 km².

Povrch je rozmanitý. Priemerná nadmorská výška je len 290 m n. m. Najstaršou časťou je severná časť tzv. Baltský štít a Východoeurópska tabula. Mladšia je hornatá severozápadná časť (vrásnenie v paleozoiku). Južná časť Európy je geologicky najmladšia (prítomnosť veľhôr).

mimoriadne členité pobrežie

Vertikálne členenie (-28 – 4810 m n. m.)

tri klimatické pásma

oceánska až kontinentálna klíma



BIOGEOGRAFICKÉ OBLASTI

Rozdelenie na základe rôznych prírodných podmienok na rozšírenie rastlinstva a živočíšstva rozlišujeme biogeografické regióny:

Atlantický (západné pobrežie Európy a Britské ostrovy s oceánskou klímou, listnatými lesmi);

Boreálny (severná Európa, pásmo boreálnej tajgy a tundry);

Kontinentálny (stredná Európa, prechodná mierna klíma s listnatými a zmiešanými lesmi)

Alpský (horské oblasti Európy s vegetačnou stupňovitosťou)

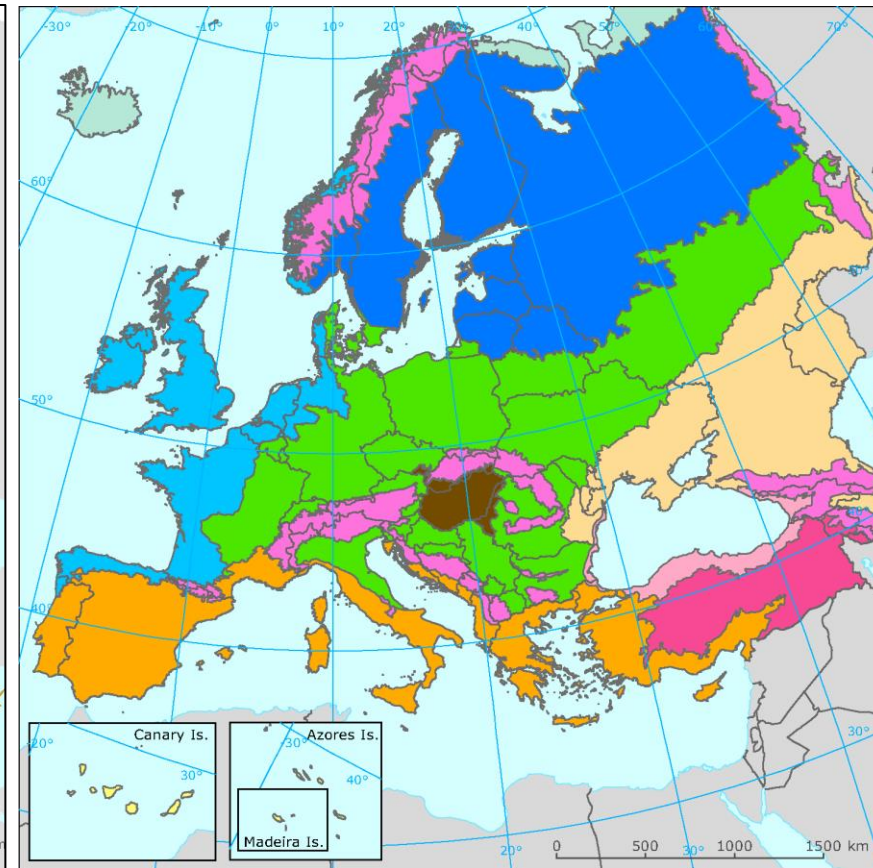
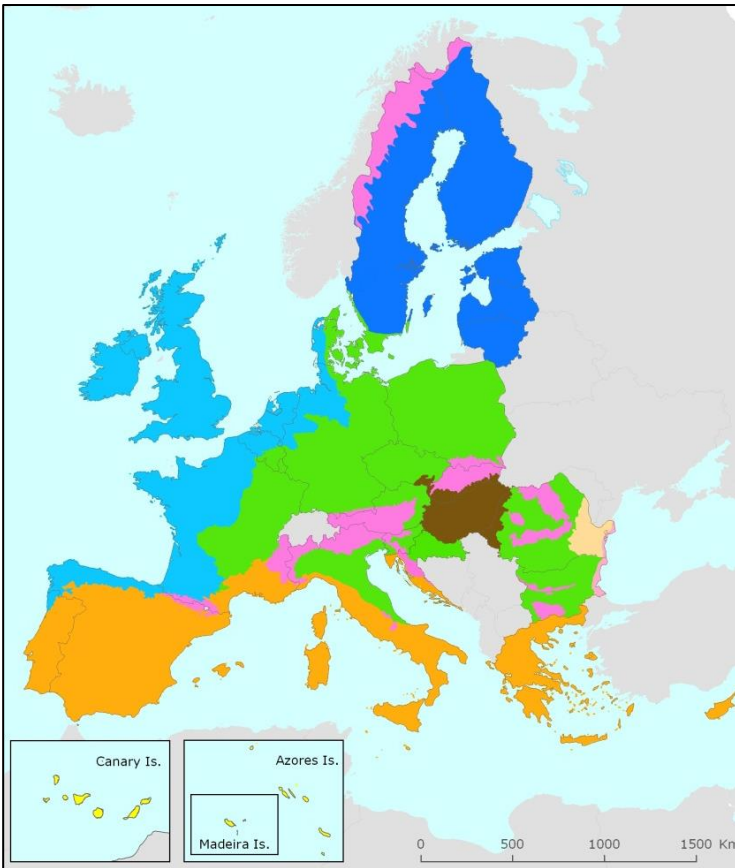
Panónsky (Stredná Európa, kontinentálna klíma a stepy);

Mediterránny (Oblasť Stredozemného mora)

Makaronézsky (sopečné Kanárske a Azorské ostrovy, Madeira, suchá a teplá klíma.)

Tiež (Anatolijský, Stepný a Arktický) a oblasti v Atlantickom a Indickom oceáne a Karibiku

OCHRANA PŘÍRODY A STAROSTLIVOST O KRAJINU
- Vol. 7 -
NATURA 2000



**Biogeographic regions
in Europe, 2011**

- Alpine
- Anatolian
- Arctic
- Atlantic
- Black Sea
- Boreal
- Continental
- Macaronesia
- Mediterranean
- Pannonian
- Steppic
- Outside data coverage

NATURA 2000

Je spoločnou stratégiou členských štátov Európskej únie na ochranu vzácných a reprezentatívnych častí prírody.

Vznikla spojením dvoch nezávislých sústav:

1. Sústava **chránených vtáčích území** (Special Protected Areas - SPA), ktorý sa vytvára od roku 1979 na základe **smernice Rady č. 79/409 EHS** o ochrane voľne žijúcich vtákov (smernica o vtákoch). Neskôr ju nahradila **smernica Európskeho parlamentu a Rady 2009/147/ES** z 30. novembra 2009 o ochrane voľne žijúceho vtáctva.
2. Sústava **území európskeho významu** (Special Areas of Conservation - SAC), ktorá sa vytvára od roku 1992 na základe **smernice Rady č. 92/43/EHS** o ochrane prirodzených biotopov a voľne žijúcich živočíchov a rastlín

NATURA 2000

Ciele vytvárania sústavy NATURA 2000

zachovania biologickej diverzity;

územná ochrana ohrozených druhov a biotopov v štátoch EÚ;

zachovanie a zlepšenie stavu biotopov a druhov;

zosúladenie záujmov OP s doterajším spôsobom hospodárenia;

začlenenie cenných prírodných lokalít do európskeho prírodného dedičstva.

NATURA 2000

Územia európskeho významu

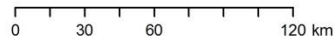
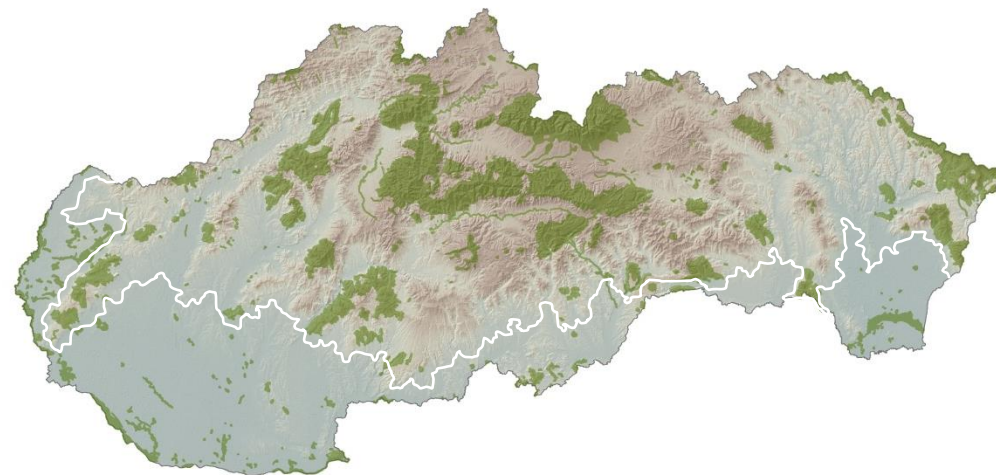
487 území (308 ALP, 8 ALP+PAN, 157 PAN)

48 vyhlášených

5 zrušených

83(30*) biotopov európskeho významu

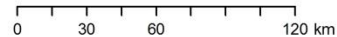
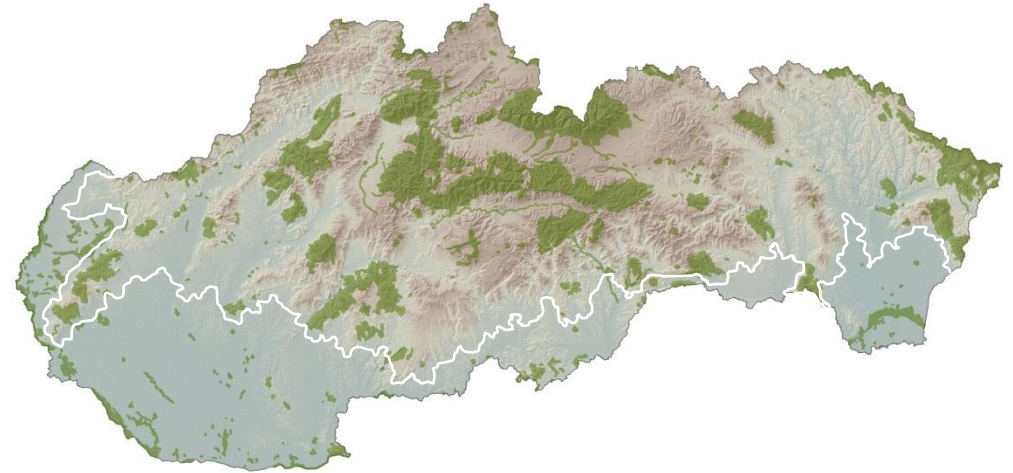
5843,47 km²



NATURA 2000

Chránené vtáčie územia

41	území
40	vyhlásených (2005 - 2011)
1	nevyhlásené
81	druhov vtákov





Hotovo

s použitím internetu a publikácií:

VOLOŠČUK, I., 2005: Ochrana prírody a krajiny

TUHÁRSKA, K., KOPCOVÁ, O., 2006: Ochrana prírody a krajiny

AMBRÓZ L. A KOL., 2011: Atlas druhov európskeho významu pre územia NATURA
2000 na Slovensku

www.sopsr.sk